

ACRE, 2022 - 2023

DIALOGICAL PARTICIPATORY MAPPING

6 DE AGOSTO NEIGHBORHOOD

Realizadores:



DADOS
À PROVA
D'ÁGUA

Apoiadores



6 DE AGOSTO NEIGHBORHOOD

LOCATED NEARBY RIO BRANCO'S CITY CENTER, SURROUNDED BY THE ACRE RIVER, JÚDIA STREAM CREEK AND A DITCH.

RIO BRANCO - AC

6 DE AGOSTO
NEIGHBORHOOD

419.452

POPULATION
[2021]

5.000

FAMILIES



2022: RESEARCH STEPS - 6 DE AGOSTO

NEIGHBORHOOD

RECOGNIZE THE TERRITORY

Identify an issue and elaborate a declaration of a thesis



COMMUNITY MOBILIZATION

Literature review related to the theme



GEOGRAPHIC DATA COLLECTION

Elaborate an opinion based on the research



PRIORITIZE THEMES

Read sources to support the hypothesis



RISK PERCEPTION MAPPING

Interpret the results and write your conclusion



DIALOGICAL PARTICIPATORY MAPPING



Before geo data enrichment

Some geographic data from the real world were missing on the map generated by the Sketchmap



After enrichment

Residencial, commercial and public buildings were added to the base layer map.



Improvements mapping

At this stage the main issues pointed by the locals were identified and spacialized on the Improvement Mapping activity.

- lack of access to clean water
- garbage accumulation on the streets
- open sewer
- lack of streetlights

AFFECTIVE MAPPING - AC



THE CONSTRUCTION OF THE AFFECTIVE MAPPING HAD AS A STARTING POINT THE LOCAL'S STORIES, EXPERIENCES, PERCEPTION OF POTENTIALITIES AND WEAKNESSES IN RELATION TO THE TERRITORY WHERE THEY LIVE.

POTENTIALITIES: PROXIMITY TO THE CENTER, FOR MANY RESIDENTS THE NEIGHBORHOOD IS PART OF THE CENTER.

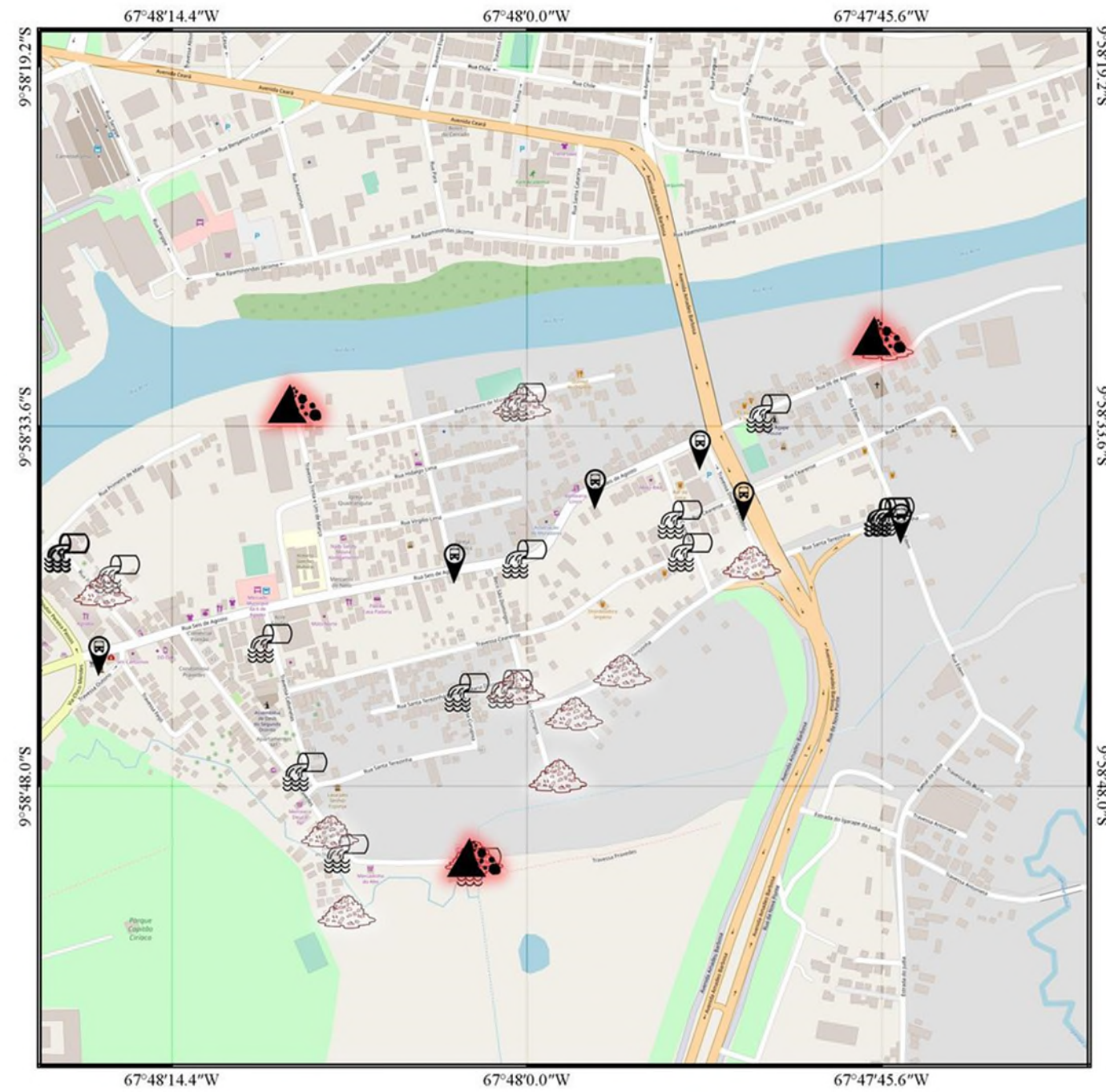
WEAKNESSES: LACK OF SECURITY, INEFFECTIVE BASIC SANITATION, FLOOD AND DRY PERIODS, ETC.



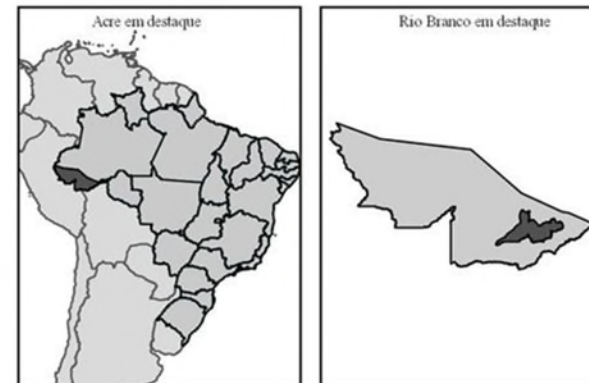
EQUIPE ACRE, 2022

RISK PERCEPTION MAPPING

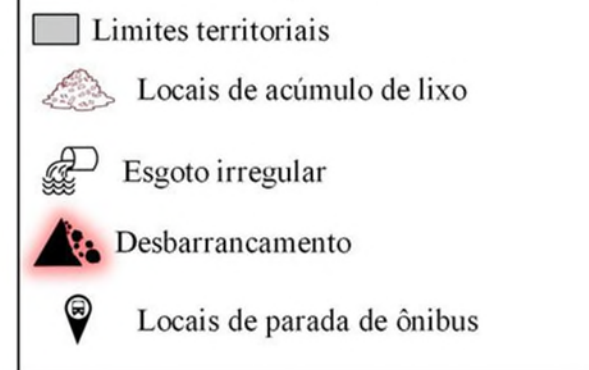
Mapa de Percepção de Risco - Rio Branco - Acre - Brasil



Mapas de localização



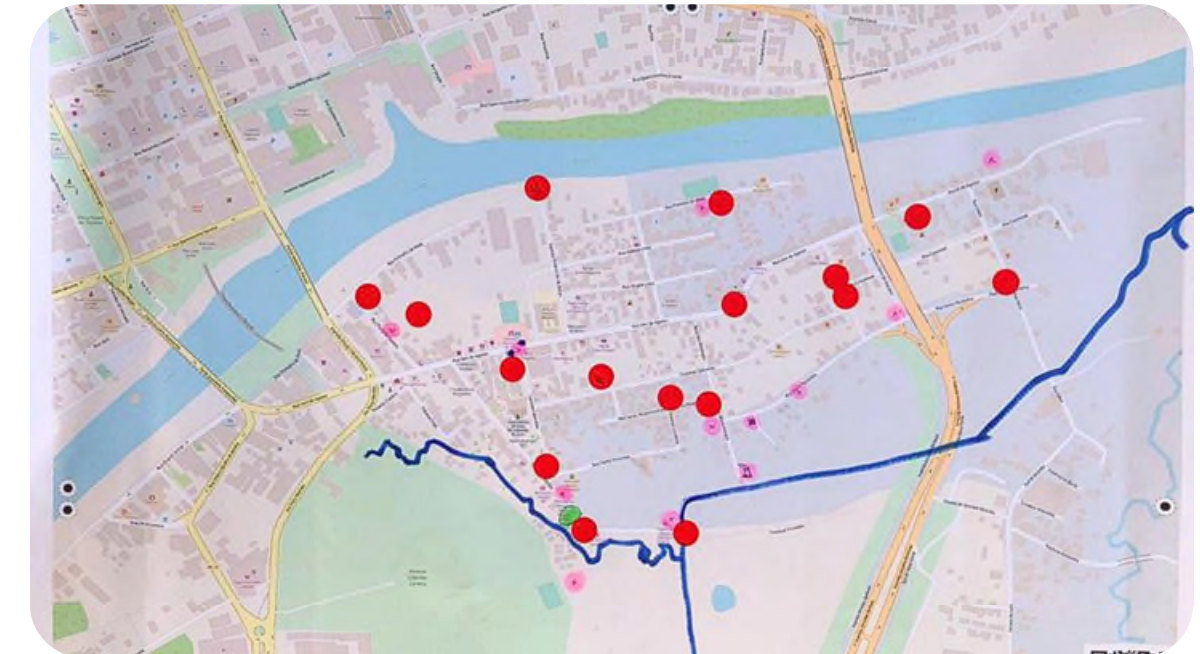
Legenda



OpenStreetMap (2022)
 Instituto Brasileiro de Geografia e Estatística - IBGE (2019)
 Sistema de Coordenadas Geográficas
 Elaboração: Dados à Prova d'Água
 Data: 24/05/2022

Realizadores: WARWICK, FGV EAESP, TETO, UFRACRE, UFRPA, UFRB
 Apoio: Prefeitura Municipal de Rio Branco, Conselho Municipal de Meio Ambiente, Conselho Municipal de Saúde, Conselho Municipal de Educação, Conselho Municipal de Cultura, Conselho Municipal de Turismo, Conselho Municipal de Planejamento Urbano
 Financiador: Economic and Social Research Council

SANITATION

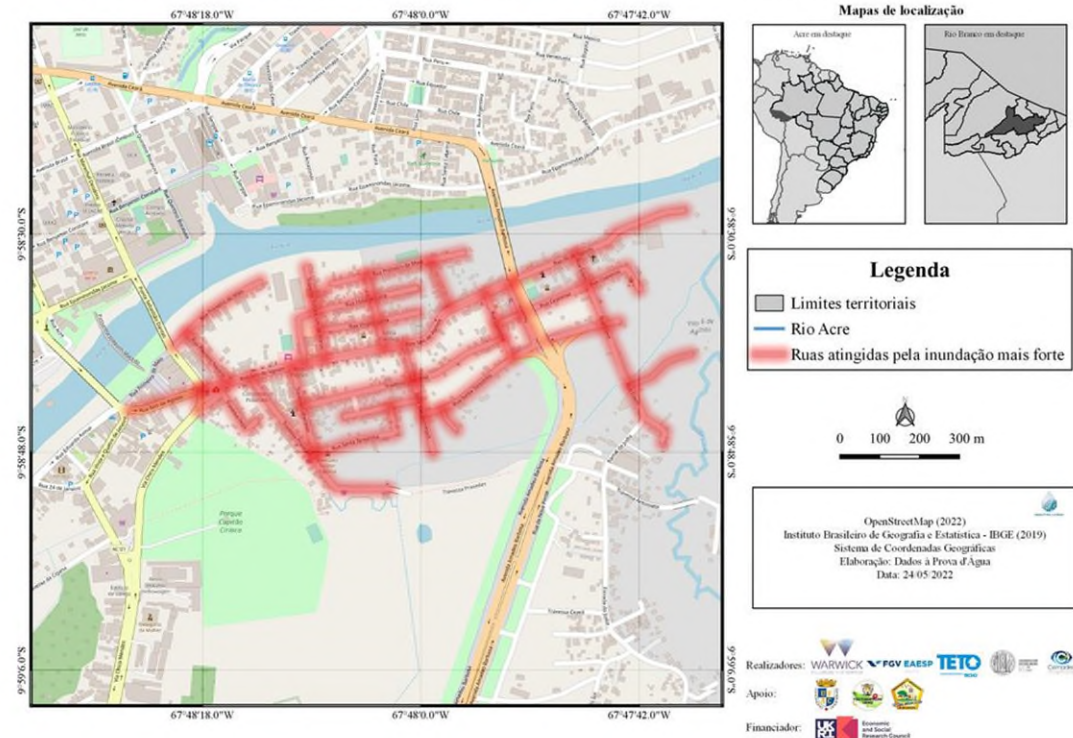


FLOODINGS

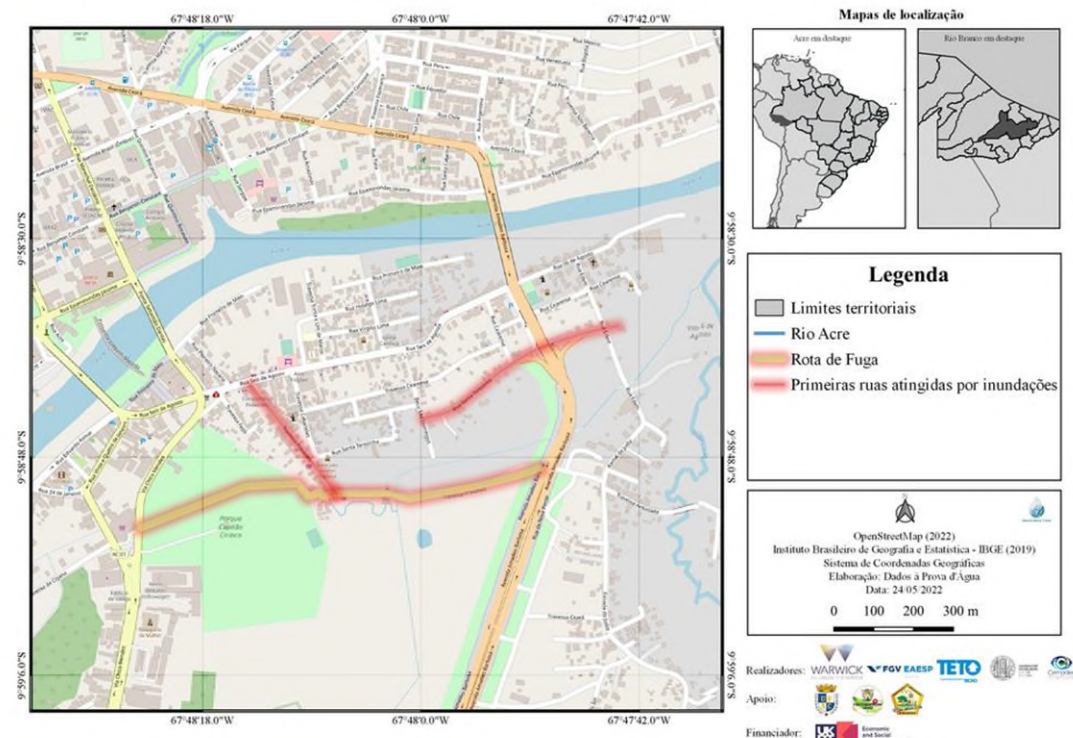


RISK PERCEPTION MAPPING

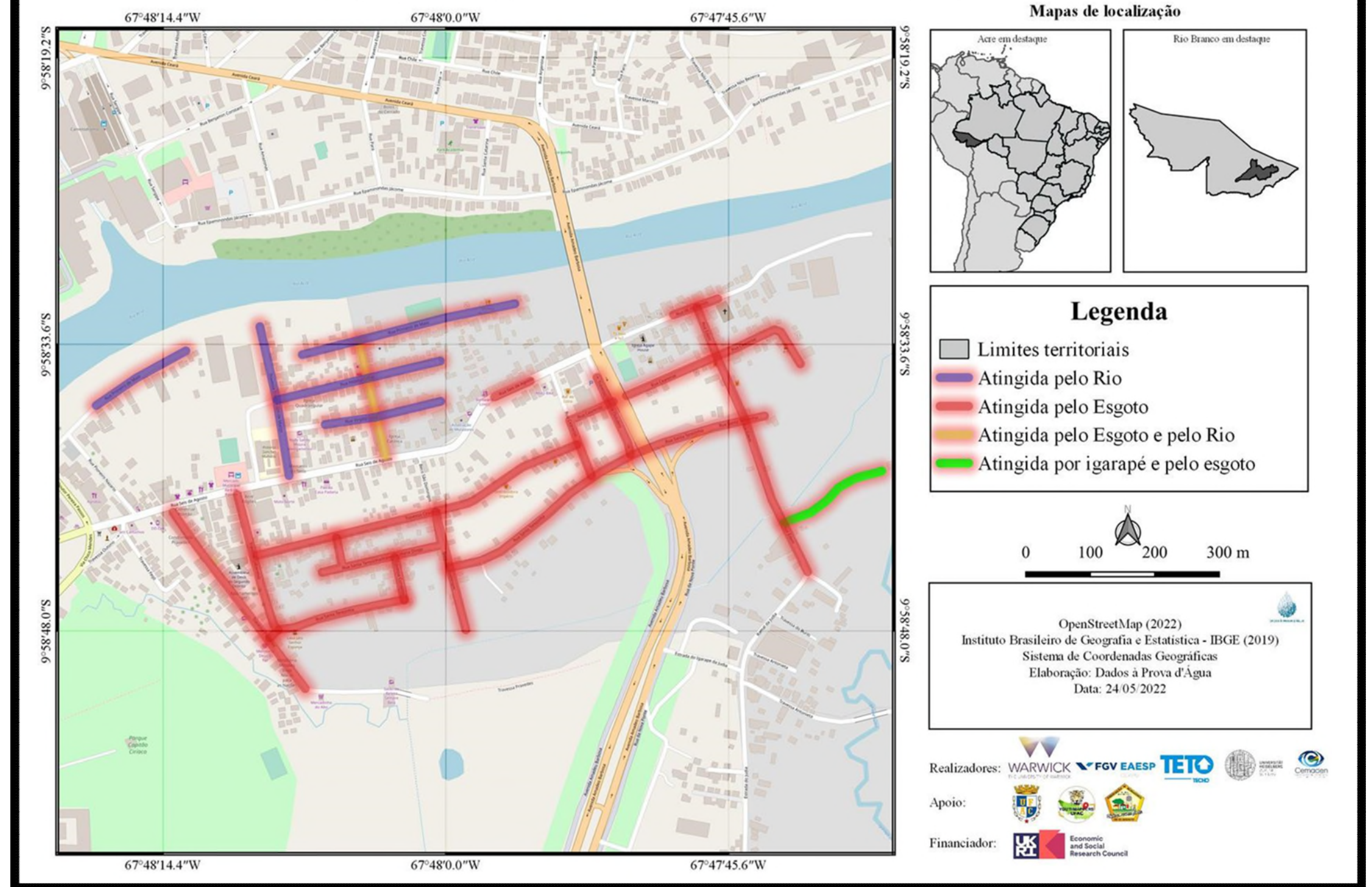
Mapa de Percepção de Risco - Inundações - Bairro 06 de Agosto - Rio Branco - Acre - Brasil



Mapa de Percepção de Risco - Inundações - Bairro 06 de Agosto - Rio Branco - Acre - Brasil



Mapa de Percepção de Risco - Alagações - Rio Branco - Acre - Brasil



EXPOSURE OF DATA COLLECTED

Affective mapping, improvement mapping, potentiality and technical maps.



2023: RESEARCH STEPS - 6 DE AGOSTO

NEIGHBORHOOD

RECOGNIZE THE TERRITORY

Territory analysis and neighborhood social dynamics



PRIORITIZE A THEME

Dialogue with leaderships and locals



COMMUNITY MOBILIZATION

Walking Routes and ecological walk



WORKSHOP

To build a dialogical space for exchange of knowledge and general collaboration



CIVIC CONFERENCE

on going...



ECOLOGICAL PARADE

Date: 15th and 22nd of April

- When visiting the houses, the teams will advise on how to collect and store garbage from backyards and houses, especially plastic, bottle caps and solid waste;
- They will also advise on water care, given that in the post-flood period all wells are contaminated, bringing diseases such as leptospirosis, Hepatitis A and others;



MOBILIZATION: WALKING ROUTES

10 ACTIONS TO EXECUTE WHILE FLOODING IS HAPPENING

10 ATITUDES PARA LIDAR COM AS ALAGAÇÕES

Realização: Ufac, FGV EAESP, WATWICK, ANS e FGV de São Paulo

- 1** Ao primeiro sinal de aumento do nível de água, acondicione os pertences de valor, guarde produtos de limpeza e alimentos fora do alcance das águas e abrigue-se em local previamente planejado.
- 2** Se a água começou a entrar na casa, vá imediatamente para áreas mais altas. Caso não seja possível abandonar, suba no teto e ligue para os bombeiros (193).
- 3** Se houver infiltração, rachaduras, barulho estranho, ou movimentação de postes ou árvores próximas, abandone imediatamente sua residência e notifique a Defesa Civil.
- 4** Desligue a energia e equipamentos elétricos e só utilize celular. Tenha sempre lanternas e pilhas em condições de uso. Não use velas, lâmpadas a álcool.
- 5** Feche o registro do gás, da água e portas e janelas da casa. Se possível acione a companhia elétrica da cidade para cortar a luz destas áreas inundadas.
- 6** Encaminhe animais para locais seguros indicados pela Defesa Civil ou, procure abrigo próximo. Uma vez seguro, é importante tentar acalmar o animal.
- 7** Transmita alarme aos vizinhos do que está acontecendo.
- 8** Fique longe das correntes de água. Nunca tente atravessar áreas inundadas. Mesmo que você saiba nadar bem, não se arrisque em travessias ou brincadeiras.
- 9** Se for pego em uma correnteza, flutue com a barriga para cima e os pés a frente de forma a proteger a cabeça e acene por socorro. Sempre que possível arranje um material de flutuação para ter consigo.
- 10** Nunca tente salvar alguém entrando na água, avise o socorro profissional (193), jogue algum material flutuante e aguarde os profissionais chegarem.

SANITATION BEGINS AT HOME

PENSE BEM ANTES DE JOGAR O SEU LIXO!

SANEAMENTO COMEÇA EM CASA!

PENSE BEM ANTES DE JOGAR SEU LIXO!
O tempo de decomposição do lixo varia de acordo com a natureza do material. A imagem a seguir apresenta o tempo aproximado de decomposição de alguns materiais do nosso dia a dia.

TEMPO DE DECOMPOSIÇÃO DE MATERIAIS		
Papel 3 a 6 meses	Chiclete 5 anos	Borracha Tempo indeterminado
Metal Mais de 100 anos	Vidro 1 milhão de anos	Plástico Mais de 100 anos
Madeira pintada Mais de 100 anos	Filtro de cigarro 5 anos	Tecido De 6 meses a 1 ano

COMO RECICLAR?
Primeiro devemos organizar o lixo de acordo com sua natureza (Recicláveis e não recicláveis). Feito isso devemos armazenar os lixos em coletores distintos a cada categoria e, finalmente providenciar um lugar para que sejam coletados pelos catadores e destinados: a lugares onde possam ser processados, de acordo com as suas características.

- LIXEIRA AMARELA: METAL**
- LIXEIRA VERDE: VIDRO**
- LIXEIRA VERMELHA: PLÁSTICO**
- LIXEIRA AZUL: PAPEL**

FAÇA A SUA PARTE!
Se o seu colega continua pensando "não adianta nada separar, dentro do caminho juntam tudo" ou "jogar um papelzinho de bombom pela janela não vai mudar o planeta", converse com ele! Explique como é fácil contribuir para que o lixo tenha o destino correto e repasse este conhecimento para ele! Adote essa ideia e seja um **AGENTE MULTIPLICADOR**, contribuindo para a preservação do meio ambiente.

Você já conhece as cores da coleta seletiva? Que cores?

@DADOSAPROVADAGUA

VENOMOUS ANIMALS IN THE FLOODINGS

Animais peçonhentos na alagação

Acidentes com animais peçonhentos são responsáveis por vários atendimentos médicos todos os anos. Dentre os mais comuns, podemos destacar os acidentes com serpentes e aranhas.

Assim como o homem em situações de alagamentos, os animais passam a procurar abrigo em locais secos. Alguns animais peçonhentos (como serpentes, aranhas e escorpiões) podem adentrar residências, aumentando, assim, os riscos de acidentes. Ao retornarem às suas moradias, tenham atenção à presença desses animais. Este aviso vale principalmente para a população que mora nas proximidades de áreas verdes e com matagais, cuja atenção deve ser redobrada.

Alguns cuidados são essenciais no retorno para casa:

- Evite contato com a água, mas caso seja necessário, esteja atento, pois as serpentes podem estar se deslocando em busca de terra seca.
 - Nas regiões de rios aumentam os riscos de acidentes com animais peçonhentos.
 - Ao voltar para casa, entre com cuidado, inspecionando todos os lugares, verificando a presença de animais peçonhentos
 - Sacuda roupas, sapatos, toalhas, lençóis e bata os colchões antes do uso
 - NÃO coloque as mãos em buracos ou frestas. Utilize ferramentas (como enxadas, cabos de vassoura e pedaços de madeira compridos) para mexer em móveis.
 - NÃO ande descalço! Limpe o interior e os arredores da casa tomando sempre o cuidado de utilizar botas ou calçados rígidos, com perneira, tendo a certeza de proteção pelo menos até o joelho.
 - Durante a limpeza, tome cuidado ao tocar ou pegar qualquer objeto. Fique atento(a) para a presença de serpentes, escorpiões, aranhas e outros animais peçonhentos nas superfícies ou nos cantos.
 - Caso detecte a presença de algum animal peçonhento dentro de sua residência, afaste-se lentamente (sem assustá-lo) e entre em contato com a autoridade competente. Não toque em animais peçonhentos, nem nos que pareçam estarem mortos
- Cuidados em casos de acidentes:
- Em caso de acidente com animal peçonhento, procure atendimento médico imediatamente na unidade de saúde mais próxima.
 - Mantenha o acidentado em repouso, deitado e com o membro acometido elevado em relação ao resto do corpo, enquanto aguarda por socorro. A vítima deve evitar correr ou se locomover por meios próprios.
 - Caso seja possível, e não atrase a ida do acidentado à Unidade de Saúde, lave o local do acidente com água e sabão, apenas.
 - Não tente sugar o local com a boca para extrair o veneno ou amarrar o membro acidentado.
 - Não aplique algum tipo de substância (como álcool, pó de café, ervas, terra, querosene ou urina) no local da ferida. Tais procedimentos não têm efeito sobre o veneno e só aumentam o risco de infecções.
 - Em caso de acidente, procure atentar para a cor e o tamanho do animal causador, pois suas características podem auxiliar no diagnóstico e no tratamento do agravado.

LEMBRE-SE: serpentes, aranhas e escorpiões podem estar em qualquer parte da casa, principalmente em lugares escuros

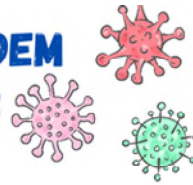
@dadosaprovadagua



MOBILIZATION: WALKING ROUTES

DISEASES SPREAD THROUGH FLOODING WATER

VOCÊ SABIA QUE ENCHENTES PODEM CAUSAR DOENÇAS TRANSMITIDAS PELA ÁGUA?



Quem mora ou passa por pontos de enchentes ou alagamento causados por chuvas deve evitar o contato com água suja. Os cuidados devem ser adotados por todos, principalmente por pessoas que moram em áreas com baixo saneamento básico.

Principais doenças:

A dengue é uma doença viral que é transmitida por picadas do mosquito fêmea do gênero *Aedes aegypti*, que durante o fenômeno da alagação tem grande proliferação e aumenta as chances da incidência da doença. Os principais sintomas são: febre alta, dores de cabeça, dores no corpo e articulações, fraqueza, náuseas, perda de peso, vômitos e manchas vermelhas na pele.

A Hepatite A é uma doença contagiosa que afeta o fígado, causada pelo vírus A (HAV) da hepatite, é transmitida por meio da água, alimentos contaminados e pelo contato com uma pessoa contaminada. Os principais sintomas são: perda de apetite, febre, dores de cabeça, dor abdominal, mucosas, pele amarelada e fezes brancas.

O tétano é uma doença infecciosa causada pela bactéria *Clostridium tetano*, a transmissão ocorre pela contaminação de um ferimento ou mucosa, as alagações proporcionam uma disseminação da bactéria no ambiente. Os principais sintomas são: Alterações neurológicas, dor nas costas, braços e pernas, dificuldade para abrir a boca, insuficiência respiratória, espasmos musculares no rosto, pescoço, maxilar e abdômen.



A leptospirose é uma doença de caráter infeccioso que é causada por uma bactéria, a *Leptospira interrogans*, transmitida por roedores. Os sintomas comumente observados são os seguintes: Dor nas articulações, febre alta, olhos vermelhos e erupções cutâneas, dor de garganta, dor de cabeça, vômito, sangramentos, olhos vermelhos e dores musculares.

Para prevenção dessas doenças deve-se: evite contato com água e lama de enchentes, use sempre botas e luvas ou sacos plásticos amarrados nos pés e braços; e impeça que as crianças nadem ou brinquem nesses ambientes; não jogue lixo ou objetos nos rios

Quem apresenta esses sintomas deve procurar o seu médico ou pronto atendimento, pois são doenças potencialmente graves.

@dadosaprovadagua



Recently the Acre River reached its second highest measure (17,72m) leading to a collapse of urban infrastructure systems and leaving hundreds of people without access to their homes, causing social economic damages.

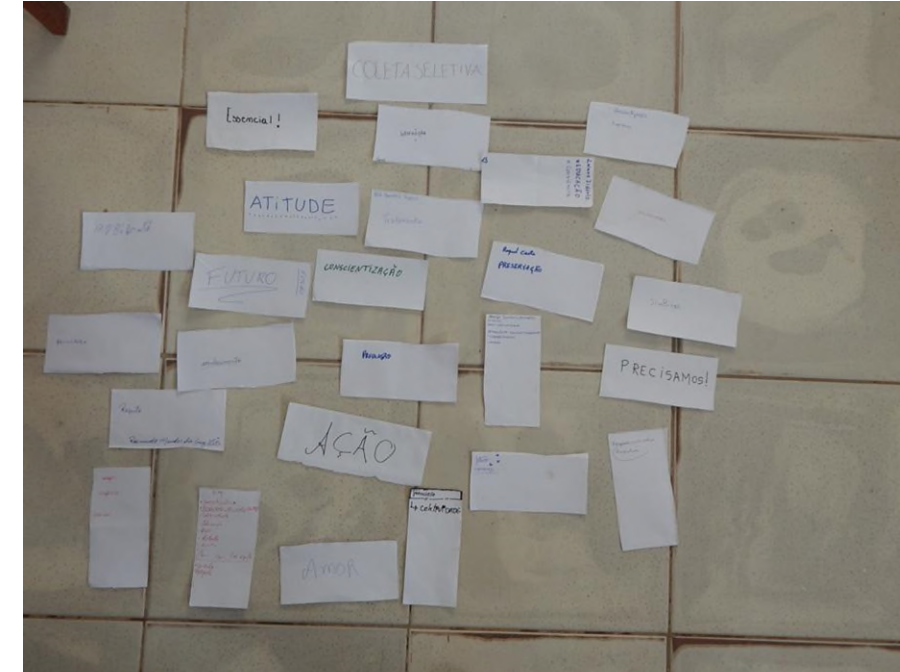
DIALOGICAL PARTICIPATORY MAPPING



Environment Education Workshop – 10th of June

Workshop to the residents of the 6 de Agosto neighborhood and also open to some graduation students.

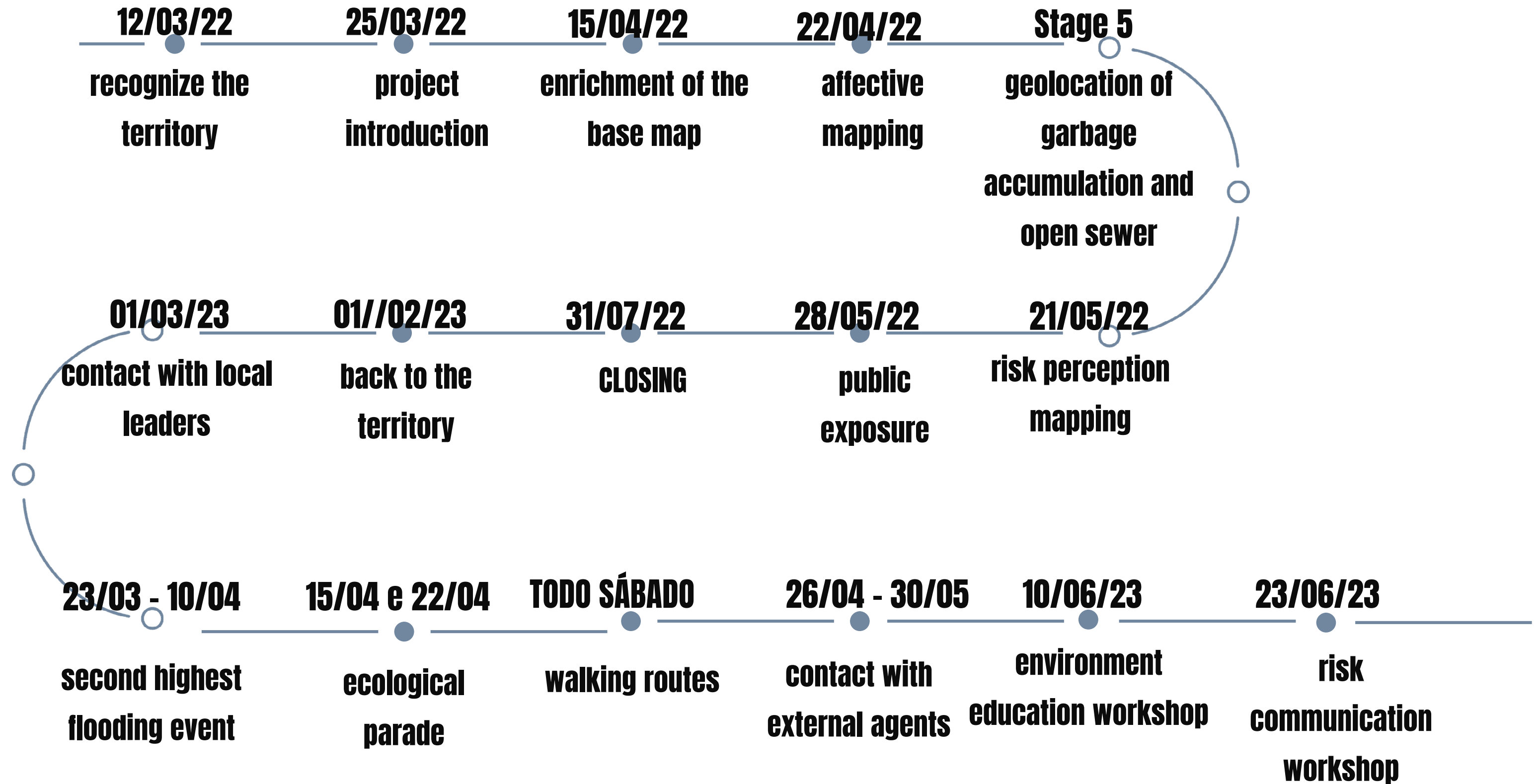
In addition, we had a partnership with the Environmental Actions Network.



Risk Communication Workshop – 24th of June

Workshop to the students of a local public school

TIMELINE





CIVIC CONFERENCE THEME

RISK COMMUNICATION: "is the real-time exchange of information, guidance and opinions between experts and people who face a threat to their survival, health or economic or social well-being. The ultimate goal is that everyone at risk are able to make informed decisions to mitigate the effects of the threat and take protective and preventive measures".

