

# International Network of Women Engineers and scientists

**Thème: Représentativité des femmes en sciences en Afrique :  
cas du Burundi**

**Dr. KARIMUMURYANGO Ménédore**  
Doyenne de l'Institut de Statistique Appliquée, de l'Université du Burundi et  
Présidente de OWSD-Burundi

23 Mars 2023

## 1. Introduction

Le secteur de l'enseignement en général, et celui de l'enseignement supérieur en particulier, est d'une importance capitale pour la formation du capital humain, capable de promouvoir le développement du pays. Cette importance de former un capital humain pour le développement du pays est soulignée dans les principaux documents de programmation ( PND 2018-2027, Orientation Stratégique No 2, Vision Burundi 2025, Pilier No 2. Cf. aussi La Politique Nationale de l'Emploi 2014).

Etant donné que la recherche Scientifique est appelée à jouer un rôle clé dans le processus du développement durable au Burundi, les femmes doivent occuper une place prépondérante dans la mise en oeuvre des ODD en contribuant à l'identification des problèmes liés au développement au Burundi et solutions pour y remédier.

### Questions

- ♣ Quel est aujourd'hui au Burundi le paysage des femmes en sciences ?
- ♣ Quel est la place de la femme en sciences dans les instances de prise de décision ?
- ♣ Quels sont les défis et les stratégies à prendre pour faire face à ces défis ?

Dans cet exposé, nous allons évaluer la participation de la femme dans des filières scientifique à tous les niveaux en se basant essentiellement sur les données collectées. Nous allons évaluer aussi le taux de participation de la femme scientifique dans les instanes de prise de décision.

# Outline

- 2 Statistique des femmes scientifiques au Burundi
- 3 Place des femmes Scientifiques dans les instances de prise de décision
  - Femme et Sciences au foyer
- 4 Conclusions et Recommandations

# Outline

- 2 Statistique des femmes scientifiques au Burundi
- 3 Place des femmes Scientifiques dans les instances de prise de décision
  - Femme et Sciences au foyer
- 4 Conclusions et Recommandations

# Outline

- 2 Statistique des femmes scientifiques au Burundi
- 3 Place des femmes Scientifiques dans les instances de prise de décision
  - Femme et Sciences au foyer
- 4 Conclusions et Recommandations

# Statistique des femmes scientifiques : Cas du Burundi

7

Les données collectées en décembre 2019 au Ministère de l'Education Nationale et de la recherche Scientifique se regroupent dans le tableau suivant :

Services	H	F	% H	% F
Informatique	10	6	62,5	37,5
IPA	21	3	87,5	12,5
Medecine	45	6	88,23	11,77
Agronomie et Bio Ingénierie	52	8	86,66	13,34
IEPS	18	2	90	10
FSI	49	4	92,46	7,54
Pysco et Sciences education	18	7	72	28
Isco	19	7	73,08	26,92
ISTA	7	3	70	30
S.Economique	27	1	96,42	3,58
Sciences	75	4	94,93	5,07

FIGURE – Statistiques des femmes Sciences scientifiques enseignantes à l'U.B.

# Statistique des femmes scientifiques à l'U.B

8

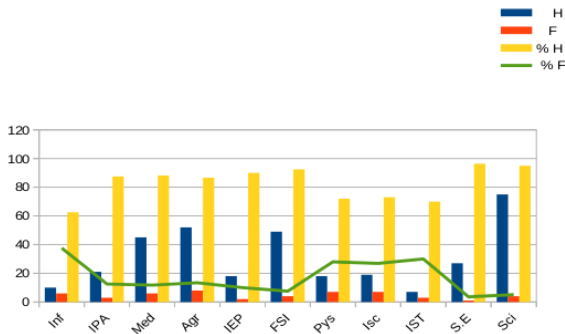
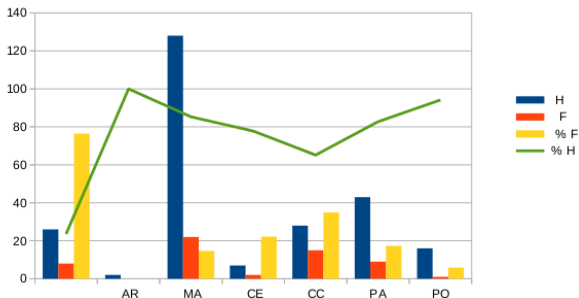


FIGURE – Statistiques des femmes scientifiques enseignantes à l'U.B.



# Statistique des femmes scientifiques à l'U.B

9



Les femmes scientifiques dans l'enseignement supérieur représentaient une minorité en decembre 2019 (13, 01% d'enseignantes-chercheures).

# Statistique des femmes scientifiques à l'U.B

10

## Discussion et interprétation

On remarque que le nombre de femmes ayant obtenu un diplôme de master, doctorat dans les domaines scientifiques demeure toujours inférieure à celle des hommes. Dans la majorité des cas les femmes abandonnent leurs études pour fonder une famille. Les carrières féminines peuvent être la conséquence de choix positifs et bien vécus : choix du «métier» plutôt que de la «carrière», choix de vie permettant de libérer du temps pour la famille mais aussi pour soi. Mais elles sont le plus souvent le résultat de leur exclusion des positions de pouvoir les plus visibles et les mieux rémunérées qui vont aussi souvent de pair avec des activités relationnelles les plus intenses et des possibilités de mobilité en tout genre (géographique, professionnelle...)

# Statistique des femmes scientifiques : Cas du Burundi 11

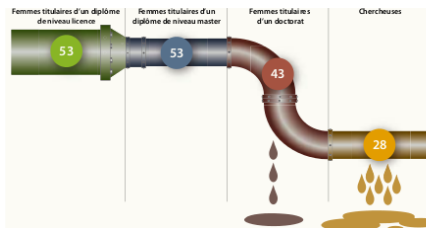


FIGURE – Estimations de l'Institut de statistique de l'UNESCO, juillet 2015.

# Statistique des femmes scientifiques : Cas du Burundi 12

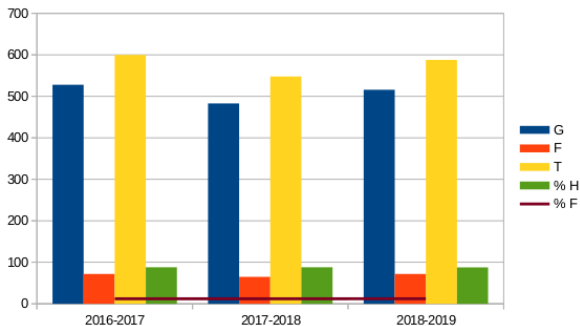


FIGURE – Evolution des étudiantes dans les filières scientifiques à l'U.B.

# Evolution des étudiantes à l'ENS du Burundi dans les filières Scientifiques

13

A/A	F	F	T	% G	%F
2015 – 2016	881	188	1069	82,41	17,59
2016 – 2017	1061	205	1266	83,8	16,2
2017 – 2018	1134	214	1348	84,12	15,88
2018 – 2019	1373	313	1686	81,436	18,57
2019 – 2020	1215	329	1544	76,69	21,31

# Statistique des femmes scientifiques : Cas du Burundi 14

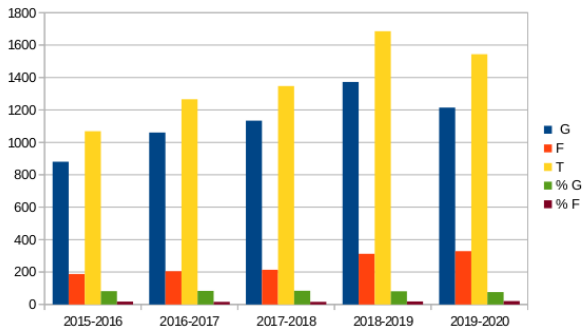


FIGURE – Evolution des étudiantes dans les filières scientifiques à l'ENS.

# Statistique des femmes scientifiques : Cas du Burundi 15

## Discussion

Pour le titre d'agrégé de l'enseignement secondaire supérieur permettant d'enseigner dans les écoles de l'enseignement secondaire obligatoire, la proportion des femmes demeure toujours inférieure à celle des hommes.

**Questions** Pourquoi cette différence ?

# Participation des femmes dans les instances de prise de décision

16

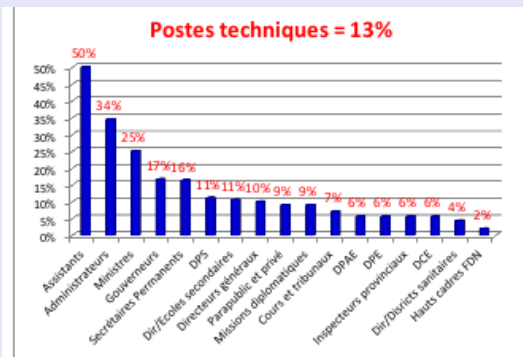
CATEGORIES	H	F	TOT	% FEMMES
8. ANE/ Secteur droits de l'homme	38	17	55	31%
9. Dialogue régional	71	27	98	28%
10. Commissions et Conseils nationaux	235	85	320	27%
11. Ministres	15	5	20	25%
12. Gouverneurs	15	3	18	17%
13. Directeurs généraux	41	8	49	16%
14. Directions provinciales de la Santé	16	2	18	11%
15. Directions écoles secondaires	102	12	114	11%
16. Secrétaires Permanents	18	2	20	10%
17. Secteur parapublic et privé	49	5	54	9%
18. Ambassades	21	2	23	9%
19. Dirigeants des partis	37	3	40	8%
20. Missions de maintien de la paix/ PNB	382	23	405	7%
21. Cours et tribunaux	150	11	161	7%
22. Chefs collinaires	2 723	186	2 909	6%
23. Responsables de médias	58	4	62	6%
24. Directions provinciales de l'Enseignement DPE	17	1	18	6%
25. Agriculture et Elevage (DPAE)	17	1	18	6%
26. Directions communales de l'Enseignement DCE	154	9	163	6%
27. Directions des districts sanitaires	44	2	46	4%
28. Hauts cadres FDN	175	3	178	2%
29. Missions de maintien de la paix/ FDN	5 986	52	6 038	1%
30. Directions des Universités	11	0	11	0%





# Participation des femmes dans les instances de prise de décision

17



# Participation des femmes dans les instances de prise de décision

18

N°	CATEGORIE	H	F	TOTAL	% H	% F
1	Vice-président de la République	2	0	2	100	0
2	Secrétaire Général du Gouvernement	1	0	1	100	0
3	Ambassadeurs	21	2	23	91,30	8,69
4	Assemblée Nationale (Législature de 2015)	78	43	121	64,46	35,54
5	Sénat (Législature de 2015)	23	18	41	56,09	43,91
6	Ministres	14	6	20	70	30
7	Assistants des Ministres	13	7	20	65	35
8	Secrétaires Permanents des Ministres	17	3	20	85	15
9	Conseil National de Sécurité	15	2	17	88,23	11,77
10	Recteurs d'Université	10	1	11	90,90	9,1
11	Commissions Electorale Nationale Indépendante	3	2	5	60	40
12	Commissions Electorales Provinciales	113	50	163	69,32	30,68
13	Commission Nationale indépendante des droits de l'homme	4	3	7	57,14	42,86
14	Commission Nationale Terres et autres bien	37	13	50	74	26
15	Conseil Economique et Social (CES)	15	5	20	75	25
16	Gouverneurs Provinces et Mairie	16	2	18	88,88	11,12
17	Conseiller Principaux des gouverneurs des Provinces	18	0	18	100	0
18	Conseillers Sociaux et Culturels des	13	5	18	72,22	27,78



# Participation des femmes dans les instances de prise de décision

19

	Gouverneurs de Provinces					
20	Directions des Districts sanitaires	44	2	46	95,65	4,35
21	Directeurs Généraux	41	8	49	83,67	16,33
22	Hauts cadres des FDN	175	3	178	98,31	1,69
23	Responsables des médias	58	4	62	93,54	6,46
24	Directions des Universités	11	0	11	100	0
25	Gouverneurs	15	3	18	83,33	16,67
26	Directeurs Provinciaux de la santé	16	2	18	88,89	11,11
27	Directeurs Provinciaux de l'Enseignement	17	1	18	94	6
28	Directeurs Provinciaux de l'Agriculture et de l'Elevage	17	1	18	94,44	5,56
29	Cours et tribunaux	137	40	177	77,40	22,59
30	Directions Communales de l'Enseignement	111	8	119	93,27	6,73
31	Directions des écoles Post Fondamentales	1061	30	1091	97,25	2,75
32	Chef de colline	2723	186	2909	93,60	6,40
33	Responsables des secteurs parapublics et privés	49	5	54	90,74	9,26

# Participation des femmes dans les instances de prise de décision

20

CATEGORIES	H	F	TOT	2021	2020	Ecart
Initiatives de paix et patriotisme	20	30	50	60%	60%	0%
Electeurs inscrits en 2020	2 437 548	2 688 803	5126351	52%	52%	0%
Comités de Santé	2645	2645	5290	50%	-	-
Comités Communaux de Lutte contre le SIDA	667	631	1298	49%	-	-
Régie Communale de l'Eau (RCE)	350	230	580	40%	-	-
Listes électorales/ députés 2020	887	505	1392	36%	36%	0%
Administrateurs communaux	76	43	119	36%	36%	0%
Conseillers des Gouverneurs	44	24	68	35%	-	-
Comités communaux de .Dév.Communaux (CCDC)	1764	949	2713	35%	-	-
Bureau de l'Assemblée Nationale	2	1	3	33%	33%	0%
Bureau du Sénat	2	1	3	33%	33%	0%
Ministres	10	5	15	33%	33%	0%
Membres des Conseils Communaux	2331	1164	3495	33%	33%	0%
Comités Mixtes de Sécurité	1826	858	2684	32%	-	-
ANE/ Secteur Droits de l'Homme	38	13	51	25%	25%	0%



# Participation des femmes dans les instances de prise de décision

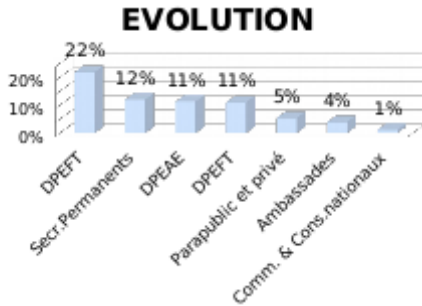
21

Secrétaires Permanents	13	3	16	19%	7%	12%
DPEAE	15	3	18	17%	5%	11%
Gouverneurs	15	3	18	17%	17%	0%
Dirigeants des partis politiques	31	5	36	14%	14%	0%
Assistants Ministres	13	2	15	13%	33%	-20%
Chefs de Cabinet Gouverneurs	16	2	18	11%	-	-
Directions Provinciales de la Santé	16	2	18	11%	11%	0%
Secteur parapublic et privé	49	6	55	11%	5%	5%
Directions des Universités	10	1	11	9%	9%	0%
Responsables de médias	71	7	78	9%	9%	0%
Chefs collinaires	2681	230	2911	8%	8%	0%
Directions écoles post-fondamentales	1000	74	1074	7%	7%	0%
Directions Comm. Enseignement (DCE)	111	8	119	7%	7%	0%
Directions des districts sanitaires	43	3	46	7%	7%	0%



# Evolution participation des femmes dans les instances de prise de décision

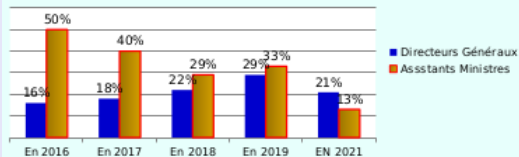
22



# Regletion participation des femmes dans les instances de prise de décision

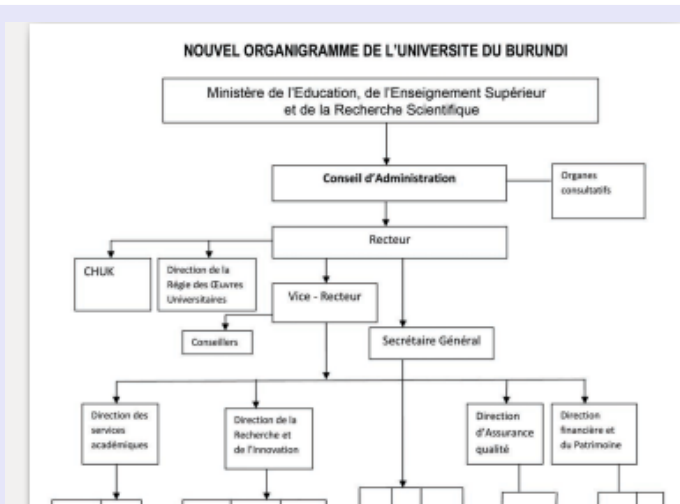
23

## Régression



# Participation des femmes dans les instances de prise de décision

24





# leadership dans l'enseignement supérieur

25

L'enseignement supérieur permet généralement aux femmes d'acquérir les compétences requises pour occuper les postes clés de l'élaboration des politiques dans tous les domaines.

Le leadership féminin dans l'enseignement supérieur est en fait un problème mondial. Les femmes diplômées d'universités possèdent des compétences pour exercer leur leadership au niveau académique, mais elles doivent franchir plusieurs obstacles qui empêchent la participation des femmes au processus décisionnel :

# Obstacles au leadership féminin au niveau académique 26

- ♣ l'accès limité à l'éducation, en particulier à l'enseignement supérieur ;
- ♣ le stress inhérent à la nécessité pour les femmes de concilier leurs rôles au sein de la famille et sur le marché de travail ;
- ♣ le harcèlement ;
- ♣ les attitudes familiales ;
- ♣ les interruptions de carrière ;
- ♣ les stéréotypes culturels ;

# Obstacles au leadership féminin au niveau académique 27

- ♣ la résistance qu'elles continuent de rencontrer lorsqu'elles veulent accéder à des postes de gestion ;
- ♣ la progression du syndrome dit du (plafond de verre), en vertu duquel l'avancement est dicté par un certain nombre de critères officieux ;
- ♣ l'absence de politiques et de législations de nature à garantir la participation des femmes.

# Conclusion

28

Et pourtant, le leadership des femmes sera synonyme de rénovation et de progrès de l'institution universitaire. Il s'agit là d'une évolution des mentalités indispensable si l'on veut que l'enseignement supérieur et universitaire puisse effectivement contribuer au processus de développement



# Outline

- 2 Statistique des femmes scientifiques au Burundi
- 3 Place des femmes Scientifiques dans les instances de prise de décision
  - Femme et Sciences au foyer
- 4 Conclusions et Recommandations

## Femme et sciences au foyer

31



FIGURE – Femme et sciences au foyer.



# Femme et sciences au foyer

32

La place de la femme n'est pas dans le ménage seulement, il faut tous simplement offrir des espaces d'action et créer un cadre de dialogue d'échange entre les femmes leaders Scientifiques pour motiver et sensibiliser les jeunes filles sur l'importance des sciences, technologies et l'innovation dans la société Burundaise.



# Conclusion

Selon les analyse, nous avons constatés que les études supérieures à caractère scientifique ayant été longtemps fermées aux femmes, peu d'entre elles pouvaient prétendre intégrer les cercles d'intellectuels. En effet, peu des femmes s'engagent dans des activités à caractère scientifique alors que la science, la technologie et l'innovation se placent au centre du développement des communautés humaines et facilitent les efforts pour l'éradication de la pauvreté, la réalisation de la sécurité alimentaire et l'amélioration de la santé. Pour y remédier, il faut :

- ❁ Investir des ressources financières nécessaires à l'éducation et à la formation des femmes et des filles dans les domaines de la Science mathématiques , physiques, informatiques et statistique, santé ,..... pour promouvoir l'accès des femmes à la science, à la technologie et innovation.
- ❁ Soutenir financièrement l'organisation de rencontres, colloques, réseaux des femmes scientifiques, qui puissent permettre des comparaisons fructueuses d'expériences menées dans les différents pays

# Conclusion

- ♣ Organiser chaque année un concours Miss Mathématiques car le domaine de mathématique est fondamental.
- ♣ Assurer des conditions favorables de développement professionnel aux femmes exerçant des activités dans le domaine de la science et des technologies .
- ♣ Encourager la création et assurer un appui aux actions des organisations des femmes scientifiques pour promouvoir les travaux des femmes qui travaillent dans le domaine de la science et de la technologie.
- ♣ Alimenter la base des données selon le genre et profil en œuvrant pour l'amélioration du recueil et de la publication des données statistiques ventilées par sexe et domaines d'études, dans les enquêtes nationales (statistiques scolaires, enquêtes sur le devenir des étudiants dans les domaines scientifiques et technologiques).

- ♣ Faciliter la popularisation des modèles féminins en sciences, ayant des profils variés : universitaires, ingénieurs et cadres, occupant des positions prestigieuses ou exceptionnelles, mères de famille etc, pour permettre aux jeunes filles de s'identifier à elles.
- ♣ Prendre des mesures visant à améliorer les carrières des femmes (auprès des gouvernements et des employeurs, privés et publics) en aidant à la double carrière des couples qui suppose des mobilités géographiques au sein et au-delà de l'espace national : informations sur les emplois pour le conjoint contraint de quitter le sien, facilités d'emploi du temps et aides financières accordées à celui qui doit faire des trajets importants pour rejoindre son conjoint qui travaille ailleurs.

Merci pour votre aimable ecoute !